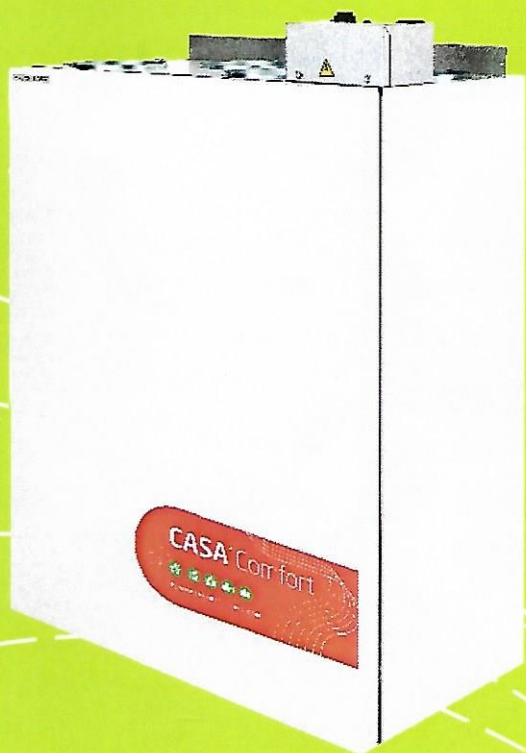


Swegon Home Solutions

CASA[®] R2 Comfort

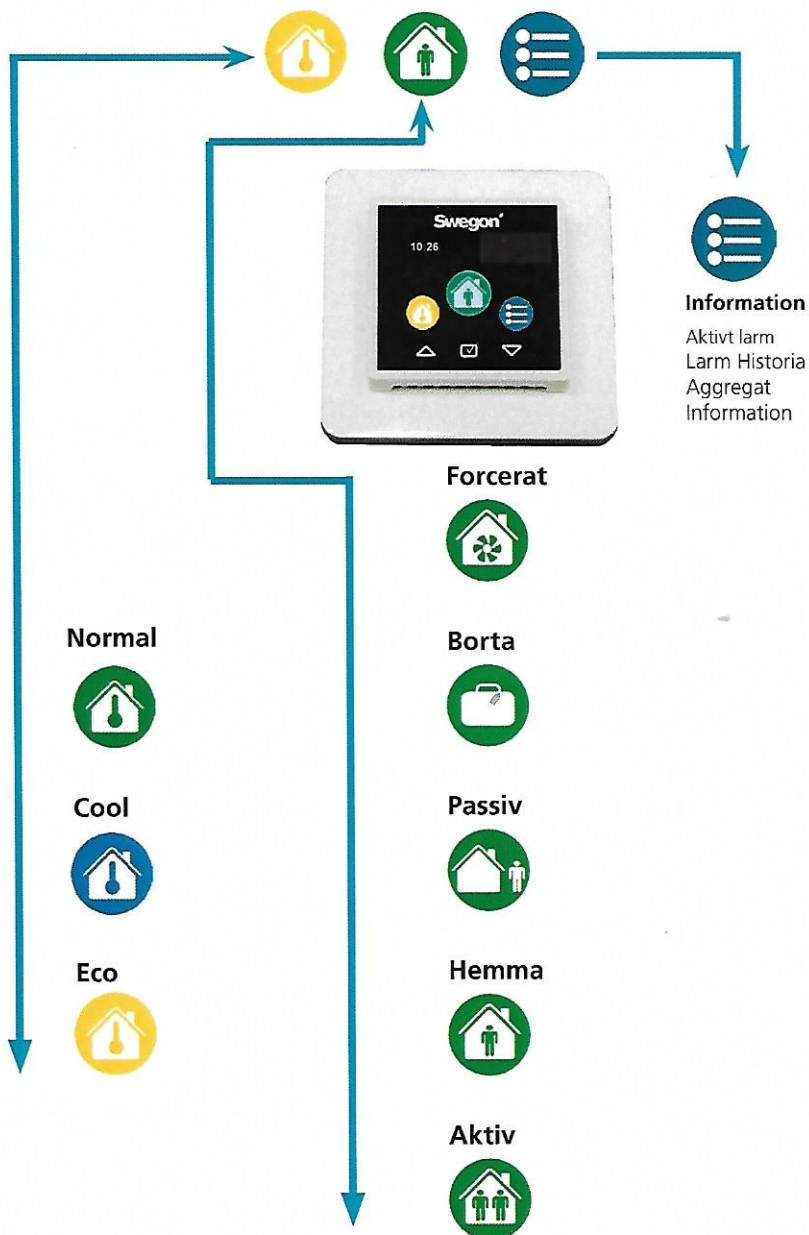
Snabbguide



Svensk Ventilation
Bransch i samverkan

Swegon[®]
Home Solutions

Comfortpanel



Vid lågtemperaturer rekommenderar vi inte Passiv och Borta med risk för att larm 9 aktiveras (Tilluft under börvärde) med följd av att kondens kan bildas i aggregat och kanalsystem.

Gäller även vid nybyggnation, eftersom nybyggda hus innehåller mycket fukt



Temperatur och fläktsymbolerna går i en loop, valet sker direkt men kan när som helst ändras.

Temperaturreglering



Normal

Varmaste läget och maximal komfort.



Cool

Ingen värme tillåts. Ger svalare inblåsningstemperatur vid varma dagar. Värmeåtervinningen strävar efter att bibehålla inställd temperatur.



Eco

Värmeläge med 1 grad lägre temperatur än Normal.

I **Normal** och **Eco** verkar återvinnaren för maximal värmeåtervinning.

I **Cool** verkar återvinnaren för att kylåtervinna, då utetemperaturen faller under börvärdet övergår återvinnaren i värmeåtervinningsläge för att bibehålla börvärdet.

Fläktriglering



Forcerat

Extra flätkapacitet. När du behöver ha maximal ventilation. Exempelvis när du badar eller om det är många som ska duscha!



Borta

Mycket lågt luftflöde och lägre tilluftstemperatur (elbatteriet är blockerat eftersom luftflödet över batteriet är för litet).

Används när byggnaden är tom under längre perioder.



Passiv

Lågt luftflöde. Minskar energiförbrukningen genom lägre luftflöde och en lägre tilluftstemperatur (elbatteriet är blockerat eftersom luftflödet över batteriet är för litet).



Hemma

Normalt luftflöde. Garanterar att det finns tillräckligt mycket frisk inomhusluft i byggnaden, samt att byggnadskonstruktionen mår bra.



Aktiv

Ökat luftflöde. Kan användas när fler personer än normalt befinner sig i byggnaden eller för att svalka under varma dagar.

Läs manualen noggrant

- Om du använder och sköter ditt ventilationsaggregat rätt kommer du att ha lång och god nytta av det.
- Du får ett överlägset inomhusklimat samtidigt som du spar energi.
- Det enda du egentligen själv behöver göra är att beställa och byta filter när du får larm om detta. "Byt filter" visas i displayen.
- Filter beställer genom att kontakta oss på www.swegonhomesolutions.se.
- Om filtren inte byts inom en månad stoppas aggregatet.

Rengöring

- Håll aggregatet rent för maximal prestanda samt lång livslängd.
- Aggregatet får inte köras utan F7 originalfilter
- Körning utan filter påverkar allvarligt aggregatets prestanda samt kan skada aggregatets fläktar och värmeväxlare.

Underhåll och service

- Service och reparationer, utöver normal skötsel, ska utföras av fackman eller vid elektriska ingrepp, behörig elektriker.
- Tänk på att ingrepp kan påverka aggregatets garantivillkor.
- Använd endast original reservdelar.
- Spara de medföljande aggregatdokumenten för service och eventuell ny ägare!

Larm



A-larm (stoppar aggregatet)



B-larm (varning övergår till A larm om det inte åtgärdas).

C-larm (påminnelse om att beställa filter).

Kontakta din installatör för åtgärd.

Kontaktuppgifter till din installatör:

Företag:

Installatörens namn:

Telefon:

E-post:

Webb adress: www.swegonhomesolutions.se.

Modell/Serienummer:

Filterbyte

1. Ett meddelande visas i displayen "Dags att beställa nya filter. Kontakta oss på www.swegonhomesolutions.se.
2. Om filtren inte byts inom en månad stoppas aggregatet.

Gör så här:

3. Tryck på Pil-ner till Manuellt stopp, bekräfta med mitt knappen. = Aggregatet stoppas.
4. Ett timglas visas i displayen.
5. "Öppna inte aggregatet innan det har stannat" "Aggregatet är stoppat".
6. Dra ur stickproppen så att spänningen bryts!
7. Har du spiskåpa? Ta då först bort täckpanelen (A), den sitter fast med clips. (Fig. 1) Lossa panelen genom att dra den rakt mot dig.
8. Skruva ur inspektionsluckans (B) 4 skruvar, med en stor vanlig spårmejsel.
9. Dra ur de gamla filtren (se placering på baksidan av detta dokument).
10. Dammsug filterhållaren, eller torka ur med en mjuk torr trasa.
11. Sätt i de nya filtren.
12. Montera tillbaka inspektionsluckan. Lucklåsen är komprimerande, se till att låsen är ordentligt låsta.
13. Sätt tillbaka täckpanelen.
14. Sätt i stickproppen!
15. Under uppstarten syns ett timglas tre minuter i displayen. Inga inställningar kan göras under tiden.
16. Tryck på Pil-ner knappen för att komma till huvudmenyn.
17. Tryck på pil-ner till "Filter reset" bekräfta med mittknappen. För återställning skriv kod 1234 med pil-upp/ner knapparna, bekräfta för varje siffra.



Exempel: Siffran 1, Pil-upp en gång, bekräfta, siffran 2, Pil-upp två gånger osv. Om du slår in fel kod blåmarkeras raden. Håll inne mittknappen så kommer du till hemmamenyn, börja om igen!

"Filterräknaren nollställs". Bekräfta. "Filtertiden är återställd. Tack för att du byter filter" Comfortpanelen återgår till hemmamenyn.

Klart!

